

# Rahvuse sünd diktatuuri vaimust

Jaanus Sammat on ajalugu pikemalt huvitanud. Ajalugu ja mis sealt seest leida on. Ka rahvuslikkuse teema. Kuidas neid teemasid ka alternatiivsemate nurkade alt tõlgendada ja lugeda.

Keerulised teemad, millesse suhtutakse tihtipeale kirglikult. Nii kirglikult, et mõte selle kõige juures sageli välja lülitatakse ja rusikad püsti tõusevad. Samma üritab oma loomingus olla pigem küll vaatlev ja mitte vihaselt vaidlusrindele tormata.

[Janar Ala](#)

Rahvuse sünd diktatuuri vaimust



Jaanus Samma vaikelu juures, mille pealkirjaks «Kõige rahvuslikum ese». Mõistagi on selleks esemeks puust õllekann. Foto: Sander Ilvest

- Autokraatlik võim armastab rahvuslikku kunsti
- Kunstnik, keda köidab kitš
- Visuaalne lugemisoskus ühiskonnas vajaks parandamist

Näitus

«**Vaikelud rahvuslikel motiividel**»

Konsultandid: Kai Lobjakas ja

Andreas Kalkun

ETDMis avatud 22. jaanuarini

Disaini- ja tarbekunstimuuseumis on avatud näitus

«Vaikelud rahvuslike motiividega», mida vähemalt ruumilise asetuse mõttes juhatavad sisse tema tööd, aga suures osas on see pigem tema kureeritud näitus. Näitus, mis räägib sellest, kuidas (autokraatlik) võim kõneleb läbi rahvuslike märkide ja kujundite.

Samma tööd – näiteks vaip ja vaasid. Vaasidel viljapea kujutised ja neist turritamas välja alumiiniumist (progressi sümbol) lilled. «Viljapea kujutamine kuulus rahvusliku kunsti kaanonisse juba Eesti vabariigi algusajal, kuid Nõukogude perioodil muutus see võib-olla üheks olulisimaks kujundiks,» kirjutatakse saatetekstis.

## **Jaanus Samma**

Töötab mitme kaasaegse kunsti meediumiga, mis ulatuvad graafikast ja installatsioonidest tekstiiliteosteni. Ta on aastate vältel tegelenud põhjalikult soo- ja rahvustemaatika uurimisega ning sellega suhestumisega.

2015. esindas Eestit Veneetsia biennaalil projektiga «NSFW. Esimehe lugu», mis jutustas loo Stalini-aegsest kolhoosiesimehest, kellest sai üks esimesi inimesi ENSVs, kes homoseksuaalsuse eest vangi mõisteti. Laiemalt rääkis näitus ENSV gei-underground'ist.

Eelmisel aastal Tartu Kunstimajas toimunud näitusel «Muster» kõrvutas ERMi tekstiilikogust leitud 19. sajandi tanude, abielunaiste traditsiooniliste peakatete rikkalikke mustreid meeste aluspesu motiiviga, et raputada

kinnistunud arusaama nii rahvakultuurist kui ka mehesusest.

Vaip on valminud Rudolf Lepvaltsi 1931. tehtud kavandi järgi, mis on pärit Eesti Kodunduse Keskseltsi välja antud kogumikust. Kogumiku eessõnas leiti, et parimal juhul on Eesti kodud küll kaunistatud, kuid maitsetult, ja üks moodne vaip sobiks kodusse hästi.

Vaip, see ei ole ainult midagi idamaist, leidsid tollased kogumikukoostajad samuti. See vaip pole Samma sõnul algsest kavandist eriti palju irdunud. Olgu ka öeldud, et selle vaibateemaga on kunstnikul veel ka edasisi plaane.



Jaanus Samma Rudolf Lepvaltsi 1931. a kavandi järgi tehtud vaip. Foto: Mari Volens

Suuremas saalis kureeritud osa. Võimalik, et selles on Samma rohkem isegi teadlane kui kunstnik. Istus poolteist

aastat muuseumide infosüsteemis ja otsis sobivaid teoseid. Mõni ese on pärit ka ta enda kogust.

Kuigi kunstnik ikka ka, sest nagu näituse pealkirigi ütleb, on need komponeeritud teatud reeglite järgi. Vanadelt nääri- või jõulupostkaartidelt šnitti võttes. Vaikelud rahvuslikke tähendusi ja traditsioonide tarkusi kandvate esemetega: vööd, sõled, õllekannud, taldrikud, vaibad, raamatuköited jne. Tõsisesse teemasse pole suhtunud verdтарretava vaikusnõudega, vaid läbi jookseb ka lõbusamat ja mängulisemat nooti.





Nahkköites «Kalevipoeg» 30-ndatest Foto: Janar Ala

Vaatan 30ndatel Arved Saadi kujundatud nahkset Kalevipoja köidet vitriinis, millel nimeks «Kalevite kallis poega». Kalevipoeg sellel köitel ei tundu ootuspäraselt heroiline. Temas on midagi proosalist, inimlikku. Mõõk on

küll suur, aga tagumik treenimata. Samma mainib sealjuures ka totalitaarsete riikide kunsti mehekeha kujutisi sellest ajast, mis on sageli väga homoerootilised. Seda Kalevipoega samas oleks Natsi-Saksamaa tsensor äkki isegi pahaks pannud?

Teistel kompositsioonidel teemadeks viikingid, võim, mustrid, laulupeod, Lydia Koidula (kauni nimega «Kodualtar püha Koidulaga»), Eesti soost jõumehed (Lurich, Palusalu), viljapead jne.

## **Kitši ebadiskreetne võlu**

Esemete valmimise ajavahemik 30ndad, 40ndad ja 50ndad. Teatavate rahvuslike motiivide ilmumine tundub tema jaoks just neil aegadel tarbekunstis kõige tugevam. 20ndad olid veel modernistlikult nurgelised, nagu ka kuldsed kuuekümnendad.

Samma ütleb, et kitš on teda alati paelunud ja paelub ka siin. Elu on tema sõnul on näidanud, et autokraatia või diktatuur on kitši suurema avaldumise jaoks soodne keskkond. Ja tõsi ta on, kitš ei esita küsimusi, kitš lihtsalt on, iseenesestmõistetavana, ta on suurem ja tugevam. Tema keel on heldimise keel.

Kui sageli vaadatakse üleminekuaegu katkestuse printsiibil – kõigepealt on üks aeg ja siis radikaalselt teistsugune – huvitab Sammat siinkohal pigem järjepidevus. Kunstnikud, kes Pätsu ajal töötasid, tegid sama asja mingis mõttes ka



Stalini ajal edasi. Paul Luhtein, Adamson-Eric, Mari Adamson jne. Ta mõtleb selle puhul ka, milliseid valikuid ise oleks teinud ja hinnanguid ei anna. «Kui me ei ole ise elanud sellistel keerulistel aegade, ei saa me teisi hukka mõista,» leiab ta.



Vaikelu nimega «Jõulud-näärid». Näituse alguspunkt ja kättesaamatu ideaal. Foto: Sander Ilvest

Nagu mainisin, on käivitajaks jõulude ja nääride teema. Need postkaardid, mis on omaette žanr, kus avalduvad läbisegi ja ilmekalt mitmesugused rahvuslikud müüdid, kirjutatakse saatetekstis. See alati nostalgiline, turvaline ja soe, ent ka mõneti veider ja ebaloomulik maailm. Jõulu- ja nääripostkaarte ta ise ka kolleksioneerib.

«Mind huvitab, kuidas ja milliste elementidega neil rahvuslikkust edasi antakse. Mingisugused vead tulevad



seal sageli ka sisse. Väga kummalisi ja ebaloomulikke kooslusi tekib. Vaatad pilti pealiskaudsemalt, see tundub ok, aga süvenedes või selle peale mõeldes on asi enamasti üsna jabur.»

Vitriinist vaatab välja kummaline 1955ndast aastast pärit postkaart, kus leidub tolele ajale ootamatult sinimustvalget motiivi. Seega üsna *underground* värk. Pärit Hiiumaa muuseumist. Ei tea, kes selle kellele kinkinud on. Võib-olla mõni Hiiumaa metsades veel vastupanu osutav üks vähestest järelejäänud metsavendadest?

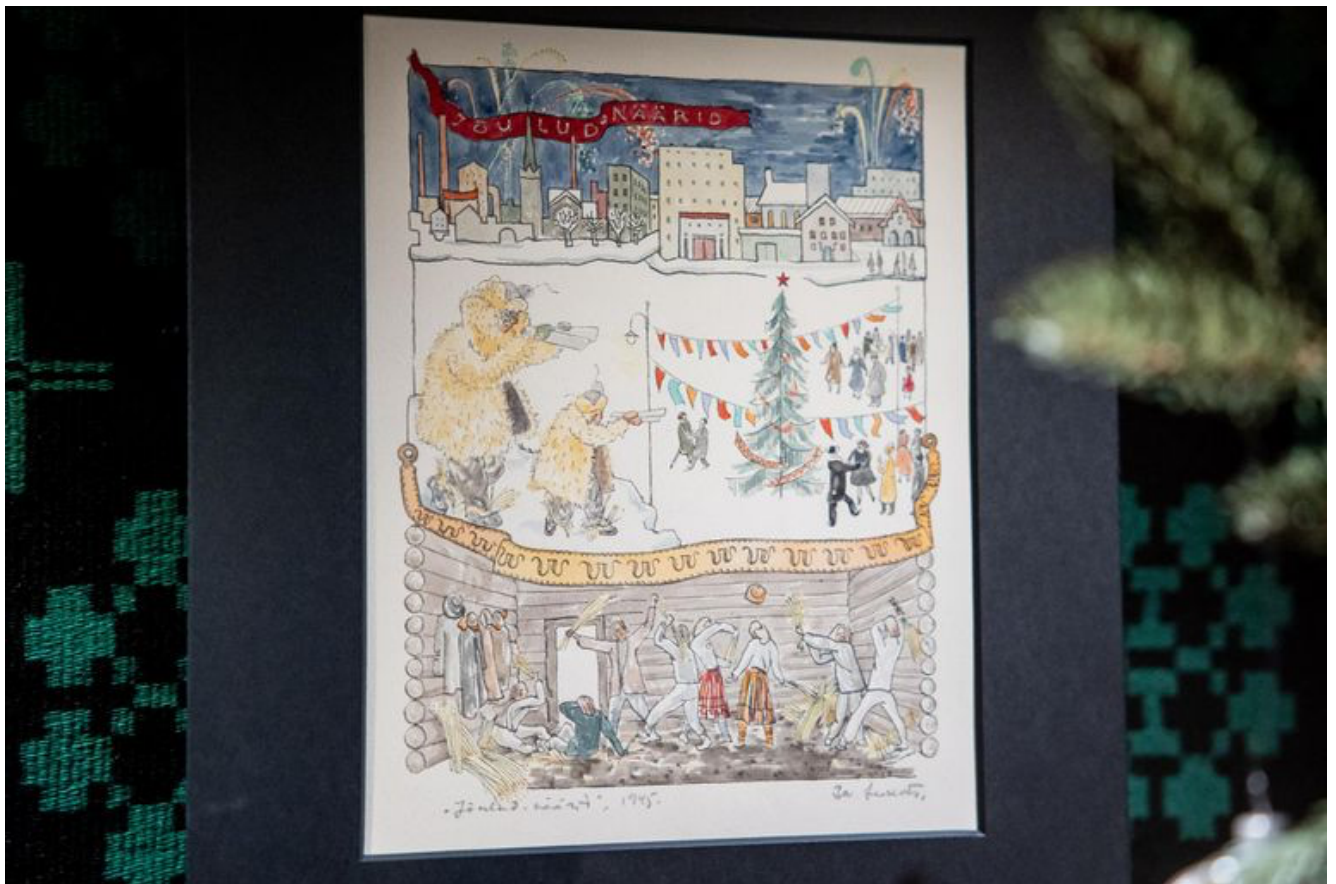


Postkaart «Häid jõulupühi» (1955), kus leidub tolele ajale ootamatult sinimustvalget motiivi. Pärit Hiiumaa muuseumist. Näituse nääri- ja jõulukompositsioonis. Foto: Sander Ilvest

Samas kompositsioonis leidub ka leht mapist «Eesti rahva eluolu» (1945), mille autoriteks Jaroslavlis tegutsenud eesti kunstnike kollektiivi liikmed (Boris Lukats, Hendrik

Vitsur ja Adamson-Eric). Seal näeme kõrvuti rahvuslikke motiive ja punalippe. Vana talumaja ja industriaalsed uusarendused, mille korstnad taevast tahmavad. Üleminekuaja omapärad, kus uus võim ei ole suutnud ennast veel täie jõu ja tõsidusega sisse elada ning elu on nagu lapitekk.

See vaikelu on Samma jaoks kõige isiklikum. Sellepärast idealiseeris seda ka kõige rohkem. Ja selle tõttu tundub see talle ka kõige läbikukkunum. Nii et ideaalide diskreetne võlu.



Üleminekuajad: Boris Lukatsi leht «Jõulud-nääril» mapist «Eesti rahva eluolu» (1945).  
Foto: Sander Ilvest

Näärikompositsiooni vahetus läheduses elab oma näituse-elu kompositsioon nimega «Laulev rahvas». Samma ütleb, et just 30ndatel hakati laulupeol rohkem rahvarõivaid



kandma. Seda soodustati. Siishakati rääkima, et vaadake, millised just teie külas rahvarõivad on, ja õpetati rahvariideid ka kodus tegema.

Uurin, kuidas 40ndatel uue võimu tulles ja pärast sõda selle rahvarõivaste teemaga läks. «Nüüd pean ütlema lause algusesse «mulle tundub», sest ma pole spetsialist,» räägib kunstnik, «aga mulle tõesti tundub, et mingis mõttes ta jätkus, sest võib-olla oli tunda, et kohalikel on midagi sellist vaja.»



Kompositsioon «Laulev rahvas» Foto: Sander Ilvest

Seda tehti muidugi kontrollitult ja institutsionaliseeritult. Tehke omi asju, aga mingites piirides. «Mingis mõttes seda ka soositi, laulupeod koos oma rahvarõivastega said isegi hoogu juurde. Ja kui palju on stalinistlikus monumentaalmaalis 40–50ndatel ka seda, kuidas

rahvariietes naised lähevad sõdureid tervitama. See kuidagi sobis laiemasse pilti.»

## Mõrtsukas näitusel

Ta ei ole näitusel päris üksi. Kaasatud on ka Edith Karlson, Anna Mari Liivrand ja Urmas Lüüs. Noorema põlvkonna kunstnikud. Jõuame Edith Karlsoni kompositsiooni ette, kus leiame Stalini- ja ussimotiivid ja pealkirjaks sellele adekvaatselt «Võim». Selle saatetekst algab lausega: autoritaarsele võimule meeldib rahvuslik kunst.

Edith Karlsoni vaikelu (mis on ka omamoodi *remix* tema kunagisest teosest «Õed») juures seisavad kaks prouat, kes, nähes kunstnikku, hakkavad talle küsimusi esitama.

«Miks see Stalini pilt siin on? Kõik Koidula, rahutuvid ja siis äkki Stalin,» küsib üks prouadest tõredalt. «Mõrtsukas panna siia autahvlile, mõrtsukas peaks olema häbipostis!» Samma leiab, et see päris autahvel ei ole.

«Noored tulevad ja vaatavad, oi, kui ilus. Noored ei tea, kes on Stalin, aga nad vaatavad seda pilti, sest see on ju ilus pilt,» jätkab proua tiraadi. Samma proovib selgitada oma vaatenurka, aga proua teda eriti ei kuula.

Kuigi Stalini pildiga vaasist roomavad välja võikad vaglataolised ussid, leiavad prouad selle peale, et valed ussid. «Oleks siis rästik!» Teine proua leiab lõpuks, et ta Stalini suhtes esimese proua välja öelduga päris siiski ei nõustu. «See on ajastu märk!»



Jaanus Samma: «Stalini puhul mõtlesin ka, et paneks liniku sinna peale osaliselt, aga siis tundus, et see ei tööta. Ma arvan, et muuseumid ei tohiks hakata tsenseerima. Seda on raske vaadata, aga see ongi raske minevik.»



Edith Karlsoni kompositsioon, milles leidub nii Stalinit kui usse. Foto: Sander Ilvest

Milline on tema suhe oma rahvusega? «Erasmuse programmi raames Pariisis õppides oli mul üks koolikaaslane, kes sündis Venemaal, 10-selt läks Prantsusmaale, siis elas 10 aastat Austraalias. Ta ütles, et ta ei tunne ennast venelase, prantslase ega austraallasena. Ma mõtlesin, et kuidas see on võimalik, et sa ei identifitseeri, aga enam see ei tundu nii kummaline.»

Tema kunstis on enamasti juhtumiuuringud. Võetakse juhtum ja uuritakse seda. Oma võib öelda et meetodit selle juures selgitab ta nii:

«Ma ei ole kunagi üritanud rääkida niivõrd konkreetsest perioodist, kujundist või inimesest, vaid pigem ikka mingisugustest üldinimlikest asjadest, ja siis ma pean vaeva nägema, et kogu aeg hoida mingisugust distantsti, et kuidas teistsuguse taustsüsteemiga inimene seda tajub ja näeb.

Ma olen proovinud olla oma taustsüsteemist hästi teadlik, et mitte võtta ka mingeid asju iseenestmõistetavatena. Aga see ei ole niivõrd eestlaseks olemisega seotud, vaid teadlikuks saamisega endast ja infost, mis mu sees on, ja inimestest, kes on mu ümber. Kui oled sellest teadlik, siis on lihtsam olla mõistetav ka neile, kes ei ole samast kohast pärit, kust sina.» Samma naerab ja leiab, et nüüd tuli väga keeruline konstruktsioon.

Kuna laiemas plaanis on viimasel ajal käinud ühiskonnas vihased diskussioonid nii Pätsi kuju kui nõukogude sümboolika eemaldamise teemadel, siis kas teatavas mõttes tahaks seegi näitus öelda sõna sekka?

Samma arvab, et visuaalne lugemisoskus vajab ühiskonnas võib-olla järeleaitamist. «Kasvõi kui ma mõtlen sellele, et see teema on taandatud kuidagi hästi põhilistele markeritele – viisnurk, punalipp, aga teistsuguseid tasandeid seal näha ei osata. Toompea lossis on Kalevipoja saal, seal on suur Evald Okase, Adamson-Ericu ja Mari Adamsoni vaip, kus on Kalevipoja stseen. Seal tõesti ei ole viisnurka, aga stiililiselt ta nõretab stalinismist. See on mõnes mõttes palju hullem kui mõni töö, kus on

see õnnetu punalipp. Aga Kalevipojas nähakse õiget Eesti asja.»

Pärast näitust kõnnin juhtumisi mööda suveniiripoest ja jään vaatama väikeseid Eesti lipu värvides viikingeid poe aknal, kes ootavad, et keegi turist nad koju viiks ja kapile asetaks. Mälestusena Eestist. Viikingiromantika elab selles rahvuslike kuvandite, jutustuste ja kangelaste loomises tundub et tugevasti edasi.